



神津牧場花まつり
(5月17日)

◆特集
群馬県知事選挙

出逢い交流事業について.....	4
まちのわだい.....	11~13
お知らせ版.....	16~18
児童手当について.....	20

群馬県知事選挙

投票日 7月5日(日)

群馬県知事選挙の投票日は、7月5日(日)です。

選挙は、私たちの暮らしの願いを政治に反映させる代表者を選ぶ重要なものです。私たち自身が主権者であることを自覚し、義理人情にとらわれず、候補者の主張をよく検討したうえで、明るく正しい選挙で県政を託すにふさわしい代表者を私たちの手で選びましょう。

投票できる人

年齢満20歳以上の日本国民で引き続き3ヶ月以上、下仁田町に住所を有し、選挙人名簿に登録されている人。

年齢要件 平成7年7月6日以前(7月6日を含む)に生まれた人。

住所要件 平成27年3月17日以前(3月17日を含む)に転入届をした人。

その他

●下仁田町の選挙人名簿に登録されていた人で、最近群馬県内の市町村へ転出した人は、転出先市町村の発行する「引き続き住所を有する旨の証明書」を持ってくれば、下仁田町で投票できます。

●群馬県内の市町村から下仁田町に転入してきた人で、下仁田町の選挙人名簿に登録されていない人は、下仁田町長の発行する「引き続き下仁田町に住所を有する旨の証明書」を持って、前の住所地へ行けば投票できます。

●証明書の発行は無料です。必要な方はお早めに住民係窓口へ申し出てください。

●新住所地で登録されている人は除きます。

●群馬県外への転出者は投票できません。また、異動は一回に限ります。

※詳しくは、お問い合わせ下さい。

選挙人名簿の縦覧

対象者 新規登録者のみ
期間 6月18日(木)
場所 役場選挙管理委員会事務局

郵便による

不在者投票

体が不自由で投票所へ行けない人のうち、**重度身体障害者**に限り、自宅などから郵便による不在者投票ができます。

この制度によって投票できる人は、介護保険被保険者証、身体障害者手帳または戦病者手帳の交付を受けていて、前もって選挙管理委員会委員長の発行する**郵便投票証明書**を持つていることが必要です。

※詳しくは、お問い合わせ下さい。

い。

滞在地での郵便投票

・投票できるのは、選挙期日(投票日)の前日までです。

・投票を希望する人は、選挙期日の告示日前でも請求できますので**早めに請求して下さい**。

請求用紙は選管にあります。

・投票用紙等を受けとった選挙人は、滞在地の選挙管理委員会に送付された封筒一式を持参し、投票して下さい。

・自宅で投票はできません。

※詳しくは、お問い合わせ下さい。

注意

投票は本人が直接することが原則です。本人が投票に行けないからといって家族が代わりに投票することはできません。
代わりに投票すると、2年以下の禁錮又は30万円以下の罰金に処せられます。

期日前投票ができる期間

6月19日(金)～7月4日(土)
(土・日曜日も含む)

時 間 午前8時30分～午後8時
場 所 役場103会議室
持ち物 入場券(届いている人)

代理投票

投票は自分で書くことが原則ですが、体が不自由だったり、自分で字が書けない人は、係員による代理投票ができます。投票の秘密は固く守られます。遠慮なく投票所の係員に申し出てください。
家族の方が代わりに書くことはできませんのでご注意ください。

期日前投票

投票日当日、仕事や旅行等で投票に行けないと見込まれる人は期日前投票ができます。

指定病院・

老人ホームでも

投票できます。

県の選挙管理委員会が指定している病院や老人ホームに入院(所)している人も、不在者投票ができます。下仁田町では、下仁田厚生病院、特別養護老人ホームかぶらの里が指定されています。

ています。

開票

日時 7月5日(日)午後8時から

場所 役場2階201会議室

選挙公報

選挙期間中に、区長さんなどを通して、みなさんのお宅に選挙公報が配られます。よく読んで、候補者の経歴・政策を知りましょう。

■あなたの投票所

地区	投票区	投票所	投票時間
下仁田	1	下仁田町保健センター	午前7時 ～ 午後6時
	2	下仁田町福祉作業所	
	3	稲倉神社社務所	
馬山	4	大塚中島地区集会所	
	5	馬山生活改善センター	
	6	下仁田町森林組合石淵貯木場管理棟	
小坂	7	小坂社会体育館	
	8	北小地区集会所	
	9	大平集会所	
西牧	10	下仁田町活性化センター	
	11	三ツ瀬地区集会所	
	12	友愛館	
青倉	13	青倉社会体育館	
	14	滝ノ下消防詰所	
	15	土谷沢消防詰所	

- 入場券は、自分の氏名を確かめてお持ちください。間違えて、家族の入場券を持ってきてしまう人がいます。
- 入場券を忘れたら、受付に申し出てください。

お問い合わせはこちらまで

選挙管理委員会
事務局(役場内)

☎内線406

出会い交流の場づくり事業開催

ホテルで素敵な交流パーティー ～夏の思い出、探してみませんか～

夏本番、おしゃれなホテルで素敵な出逢いを見つけませんか？
会場までの車中でゆっくり会話を楽しみ、おしゃれな料理と
飲み物で素敵な出会いをゲット!?

- 日時 7月26日(日)11時～16時30分(予定)
集合 下仁田町役場玄関前(10時30分受付開始)
対象 20～40歳代程度までの独身男女各12名
募集期間 6月10日～30日(応募多数の場合は抽選)
(月～金曜日の午前9時～午後5時まで)
参加費 男性4,000円、女性2,000円(ただし、町在住者に
ついては男性2,000円、女性1,000円)

*会場及び詳細については、参加者に通知いたします。

問合せ・申込み先 健康課 福祉係 ☎64-8803



定住促進奨励金制度について

～下仁田町への定住を促進します～

下仁田町への、町外からの転入促進と町民の定住化を推進するため、
町内に住宅を新築し定住する方へ支援を行います。

交付対象者

- 町内に定住を目的として新築した住宅を取得した方。
 - ①町内にお住まいの方は、申請者の世帯において下仁田町が賦課する全ての税金等並びにガス水道料金等を滞納していない方
 - ②町外から転入された方は、転入前の住所地において前述の税金等を滞納していない方
- 新築した住宅が共有の場合の交付対象者は、代表者とします。

奨励金

- 交付金額 25万円
- 固定資産税が課税されることとなった当初の年度に一括交付します。

申請・期限

- 奨励金交付申請書に必要書類を添えて、交付年度の1月末日までに申請が必要です。
 - ①完納証明書
 - ②住民票(世帯全員)
 - ③家屋の所有権が確認できる書類(登記事項証明書または請負契約書の写し等)

ご注意

- 定住とは、町の住民基本台帳に記録され、定住の意思を持って5年以上継続して下仁田町を生活の拠点とし、生活の実態をもつことをいいます。
- 交付対象者の要件を欠くこととなった場合、虚偽の申請があった場合等は、奨励措置を取り消し、全額返還していただく場合がございます。

手続き・問合せ先

- 奨励金の対象者には、該当家屋が新たに固定資産税として賦課される年度の6月以降に担当課より案内等をさせていただきます。
- 地域創生課 企画政策係 ☎64-8809



自動車税の納税は、口座振替が安心・便利・確実です

来年度の自動車税の納税のため、今から準備をしませんか。
お申込みは、専用の申込みはがきに必要事項を記入し、郵便ポストに投函してください。
◆申込みはがき配布場所 行政県税事務所、自動車税事務所、市町村、各金融機関窓口など
※はがきは郵便でもお送りします。お気軽にご連絡ください。
問合せ先 富岡行政県税事務所 ☎0274-63-2245 自動車税事務所 ☎027-263-4343

町民税・県民税の納税通知書を発送します。

平成27年度の町・県民税の納税通知書を6月12日に発送します。第一期の納期限は6月30日ですので、期限内の納付をお願いします。

なお、町・県民税を給与から天引きする給与特別徴収の方には5月8日に勤務先の事業所宛に通知書を発送しています。

平成27年度の町民税・県民税の証明書を発行します

平成27年度の町・県民税の課税証明及び非課税証明、平成26年中の所得証明を6月12日から発行します。

なお、町・県民税を天引きする給与特別徴収の方については、5月8日から税証明を発行しています。

問合せ先 住民税務課 税務係 ☎82-2113

山菜の安全確認について

山野に自生する山菜は、高濃度の放射性物質が検出される恐れがあります。自家消費する場合は放射性物質の検査を実施したり、県などの検査結果を参考にするなどして、基準値以上の放射性物質を含んだものを摂取しないようにご注意ください。

摂取する場合の注意事項

- ・採取地が、放射性物質による採取自粛地域でないことを確認する。
- ・土地の所有者などの承諾を得て採取する。

流通・販売する際の注意事項

- ・出荷自粛、制限地域から採取されたものを流通・販売させない
- ・出荷自粛、制限地域ではない場所から採取した場合も、出荷前に必ず放射性物質検査をするか、富岡森林事務所に相談して下さい。

問合せ先 富岡森林事務所 ☎62-1535

しもにた相談ルーム

しもにた相談ルームでは、悩みを持つ子供たちや保護者の方の相談にのっています。
何か気がかりな事などがありましたら、気軽にご利用ください。
相談員に話をするだけで元気が出たり、解決の糸口が見つかったりするかもしれません。
秘密は厳守しますので、どうぞ、安心してご連絡ください。

【予約受付時間】 平日 午前9時から午後4時

【連絡方法】 ①直通電話で申し込む ☎080-6512-8042 ②教育委員会を通じて申し込む ☎82-2115

下仁田厚生病院からのお知らせ

耳鼻咽喉科の診療を6月10日から開始いたします。

診療日 毎週水曜日の午前中 受付時間 午前8時30分～午前11時
小児科

6月は、乳幼児検診、予防接種等のため、5日(水)、8日(月)、10日(水)、22日(月)、26日(金)、29日(月)午後、医師が不在になる時間があります。

訂正とお詫び

泌尿器科 [訂正後] 毎月第1・第3・第5の水曜日 [訂正前] 毎週水曜日

先月お配りした緑色のチラシの中で、泌尿器科の診療日に誤りがありましたので、上記のとおり訂正して、お詫びいたします。

問合せ先 下仁田厚生病院 ☎82-3555

平成27年度 戦没者遺児による慰霊友好親善事業について

日本遺族会は、「戦没者遺児による慰霊友好親善事業」の参加者を募集しています。

同事業は、厚生労働省から補助を受け実施しており、先の大戦で父等を亡くした戦没者の遺児を対象として、父等の戦没した旧戦地を訪れ、慰霊追悼を行うとともに、同地域の住民と友好親善をはかることを目的としています。

費用は、参加費として10万円。5年を経過した方(平成21年以前参加者)は2回目の応募ができます。(終戦70周年記念洋上慰霊については、5年を経過していなくても応募が可能。ただし、前回洋上慰霊参加者は応募できません。)日程等の詳細は、日本遺族会事務局 03-3261-5521 まで。

お申込は、お住まいの各都道府県遺族会へ。

実施地域	
広域地域	①旧満州 ②旧ソ連 ③西部ニューギニア ④ボルネオ・マレー半島 ⑤マリアナ諸島
	⑥東部ニューギニア ⑦中国 ⑧トラック・パラオ諸島 ⑨ソロモン諸島 ⑩ミャンマー
	⑪フィリピン ⑫終戦70周年記念洋上慰霊
特定地域	①マーシャル・ギルバート諸島

問合せ先 日本遺族会事務局 ☎03-3261-5521

旧小坂小学校2階

教育資料館—特別公開のお知らせ

町では、旧小坂小学校2階を教育資料館とし、町内各小学校の廃校による教育関係資料を収集・整理し、保管しています。

このたび、広く一般の方々にご覧いただくため、特別期間を設け公開します。(ただし、個人情報等一部非公開のものもあります。)

見学は無料ですが、特別公開期間を除き完全予約制となりますので、特別公開期間以外の見学を希望される方は、下記あてに予約申し込みをしてください。

特別公開期間 6月13日(土)から14日(日)両日とも午前9時から午後3時まで

※直接、旧小坂小学校へお越しください。

一般公開期間は、平日の午前9時から午後3時までとさせていただきます。

申込み・問合せ先 教育課 学校教育係 ☎82-2115



下仁田高等学校図書館—一般開放のご案内

★★★下仁田ふれあいアカデミー★★★

下仁田高校の生徒と地域住民の方々の「ふれあい」をとおして、学校と地域が共に発展していくこと目指した事業です。その一環として本校図書館の一般開放を行います。

☆利用できる方 下仁田町・南牧村にお住まいの方

☆期間 平成27年6月3日(水)～平成28年1月28日(木)の
水曜日・木曜日(学校行事等と長期休業中は除く)

☆時間 13:30～15:15(最終受付は15:00まで)

☆貸出冊数 1人5冊

☆貸出期限 2週間

～新しく利用される方へ～

登録手続きが必要となりますので、一般開放日に住所・氏名を確認できるもの(運転免許証、保険証、身分証明書 等)を忘れずにお持ちください。

※トレーニングルームの一般開放は、耐震工事の関係で、本年度は実施できません。



問合せ先 下仁田高等学校 ☎82-3124

一般社団法人下仁田町観光協会では、「下仁田ジモ旅倶楽部」をブランド名にツアーを通じて交流経済を促進するインターネットサイトを立ち上げました。“ジモ旅＝地元旅”という意味です。町民の方々がこんな企画だったら人が呼べるのでは?というアイデア(地域資源)を実現することを目的としています。随時、アイデアを募集していますのでお気軽にお問い合わせください。

また、サイトを通じて大学、企業をはじめ様々なジャンルの皆様と交流を図っていく予定です。応援を宜しくお願いします。

6月のツアー 6月14日(日) 新緑の頃、桑の葉茶畑と試飲フットパスツアー
 サイトアドレス <http://shimonita.wix.com/kankou>



群馬県動物愛護センターが7月1日に開設されます

動物愛護行政の充実・強化のため、現在、各保健福祉事務所で受け付けている犬の捕獲や犬猫の引取・相談が、前橋市と高崎市を除き、平成27年7月1日(水)から県動物愛護センターとその出張所に集約されます。

また、動物取扱業の登録や特定動物飼養許可等の事務も、県動物愛護センターに集約されます。

当町管内においては、犬の捕獲や犬猫の引取・相談の連絡先が、7月1日以後、富岡保健福祉事務所から動物愛護センター西部出張所へ変わります。

また、新たに動物取扱業を始める場合や特定動物を飼い始める場合も、動物愛護センター(愛護推進係)へ受付窓口が変わりますので、事前にご確認ください。

なお、6月末日までは、富岡保健福祉事務所(衛生係)で受け付けます。

詳細については、県庁衛生食品課食品衛生係(電話027-226-2442)あて、7月1日以後は動物愛護センターあてお問い合わせください。

7月1日以後の連絡先

群馬県動物愛護センター本所 ☎0270-75-1718 佐波郡玉村町樋越305-7

群馬県動物愛護センター西部出張所 ☎67-7677 富岡市田島343-1



平成27年秋の優良自動車運転者表彰申請について

受付期間 6月1日(月)から7月17日(金)までの間とし、その後の申請は受理できません。

但し、6月1日以降に取得した無事故無違反証明書を持参した場合は、7月31日(金)まで受け付けます。

申請方法 無事故・無違反証明の申請手続きは交通安全協会が代行しますので、免許証・印鑑・証明書代630円を持参して協会へお出かけください。

また、個人で証明書を取った方は、7月31日までにお持ちください。

表彰の種類

①銅章(5年以上無事故・無違反)	②銀章(10年以上無事故・無違反)
③金章(15年以上無事故・無違反)	④金冠銀章(20年以上無事故・無違反)
⑤金冠金章(30年以上無事故・無違反)	⑥旭日金冠章(40年以上無事故・無違反)

表彰式 平成27年秋の全国交通安全運動期間中を予定しています。

その他 申請用紙は、富岡交通安全協会に用意してあります。詳細は、富岡交通安全協会へお問い合わせください。(☎63-2424)

エリアメール(緊急速報メール)のお知らせ

災害発生時の情報発信手段として、携帯電話会社3社(ドコモ、au、ソフトバンク)の携帯電話等に災害情報を一斉配信する「エリアメール(緊急速報メール)」の運用を開始しました。

これは、「避難勧告」等の災害・避難情報などを下仁田町エリアに一斉配信するサービスです。

エリアメール(緊急速報メール)の特徴

1. 事前にアドレスを登録する必要はありません
2. 受信すると専用着信音流れ、自動的に内容が表示されます
3. 受信料は無料です
4. 通学・通勤・観光などで、一時的に町内にいる方も受信できます

注意事項

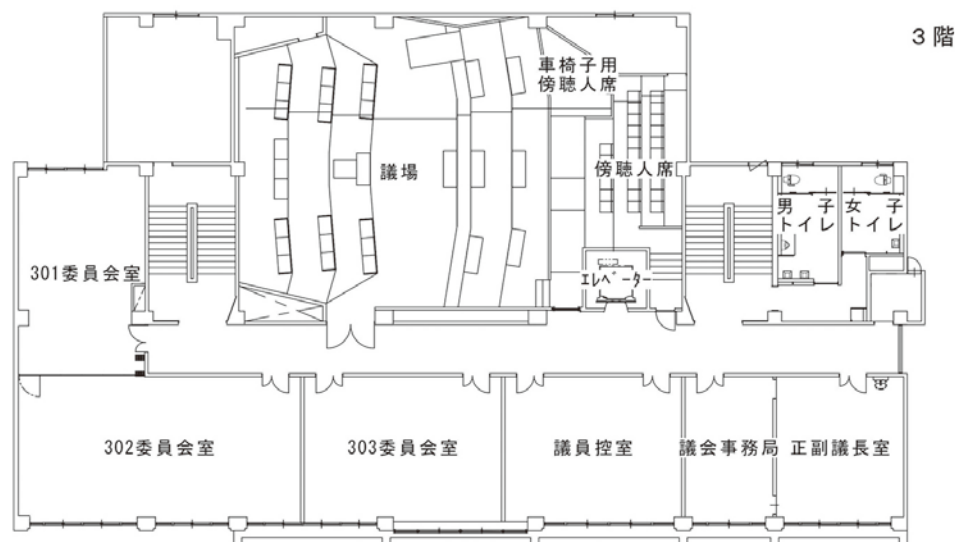
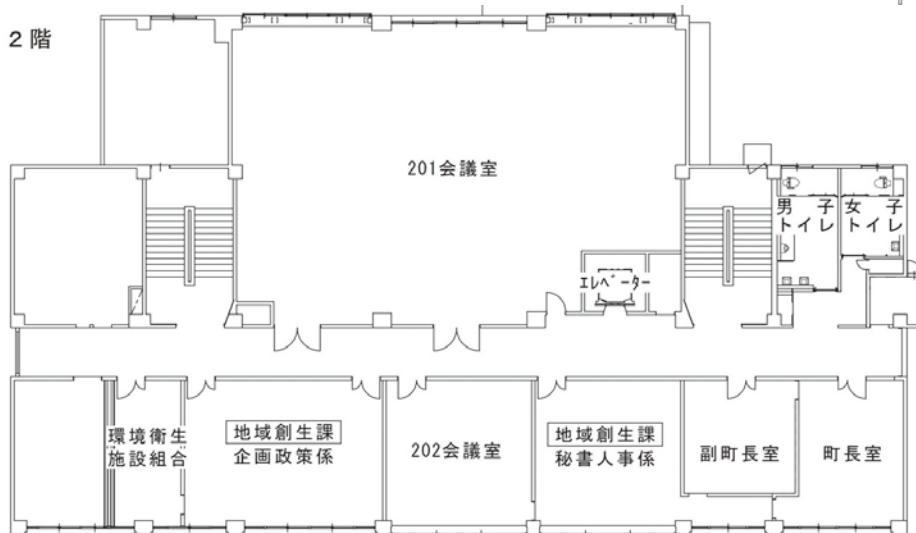
ドコモ、au、ソフトバンクの携帯電話やスマートフォンであっても、一部の機種ではエリアメール(緊急速報メール)の受信に対応していない機種もあります。対応機種や受信設定方法などの詳細については、各社のホームページまたは販売店などにお問い合わせください。

役場庁舎の耐震補強 工事が終了しました

昨年7月より始めました役場庁舎耐震補強工事が5月に終了しました。

町民の皆様には、長い間ご協力いただきましてありがとうございました。

工事終了後の各課の配置が、下図のとおりとなりますのでお知らせします。



役場へのご連絡は直通電話をご利用ください

役場庁舎では、下表のとおり担当課(係)に直通電話がかけられるようになっています。
(平日午前8時30分～午後5時15分)

下仁田町役場庁舎内電話番号(ダイヤルイン)

82-2111(代)	下記以外、担当課が不明の場合	64-8805	産業観光課(商工係)
82-2110	総務課(地域安全係・行政係・広報)	64-8806	// (農林係・農業委員会)
64-8800	総務課(財政係・情報管理係)	64-8807	建設ガス水道課(土木管理係)
82-2112	住民税務課(住民係・年金)	64-8808	建設ガス水道課(庶務係・ガス係・水道係)
82-2113	住民税務課(税務係・徴収係)	64-8809	地域創生課(企画政策係)
82-2114	会計課	64-8810	議会事務局
82-2115	教育委員会・教育課	64-8811	甘楽西部衛生施設組合(ゴミ収集等)
64-8801	健康課(国保係)	82-5490	保健環境課(保健センター)
64-8802	// (介護保険係)	70-3070	産業観光課(観光振興係)
64-8803	// (福祉係)	67-7500	下仁田町観光協会
64-8804	// (高齢者支援係・包括支援センター)		

下仁田町の地域おこし協力隊を紹介します

地域おこし協力隊は、都市部から移住し地域ブランドや地場産業の開発、PR等で地域おこしの支援を行う隊員です。今後様々なイベント等で見かけるとは思いますが、お気軽にお声かけください。



はじめまして!4月1日より地域おこし協力隊でお世話になっている、小池 準と申します。
ソーシャルビジネスに興味を持ち、参加させて頂きました。
まず、最初に活動をしている事は地域を知り、町民の皆様と知り合うことです。
活動目標の着地点はまだ見えてはいませんが、観光・交流などのキーワードを絞り効果的な町おこしが出来たらと、考えております。皆様、よろしくお願い致します。



初めまして、渡辺拓巳と申します。
下仁田町には自然や文化財に工芸など県外の人間からみて素晴らしい財産があると思っております。それらをうまく活用し、「行きたい暮らしたい町、下仁田」と多くの方々に思われるよう勤めて参りたい所存でございます。
下仁田町の皆様、どうかよろしくお願い致します。

「暴走族追放強調運動」の強化月間について

県では6月を「暴走はしないさせない許さない」をスローガンに、強化月間として「暴走族追放強調運動」を実施しています。

暴走族は、深夜の爆音等により、多大な迷惑と被害を与えていることはもとより、交通ルールを無視した暴走運転により交通秩序を乱すなど、平穏な生活を脅かしています。

また、各種犯罪を引き起こしたり、後ろ盾となる暴力団の資金源となるなど、反社会的な存在としてその根絶が求められています。

安全で平穏な生活環境と交通秩序を維持し、青少年の健全育成を図るため、関係機関・団体や地域住民が一体となって、「暴走族に加入させない」「暴走行為をさせない、見物させない」「暴走族に加入したら離脱させる」ための支援を強化し、県民の力で暴走族を追放しましょう。

問合せ先 県庁交通政策課 ☎027-226-2388

ジオパークで
地域に活力を!!

ジオパーク推進だより

下仁田町自然史館
下仁田町大字青倉158-1
☎70-3070 FAX67-5315
<http://www.shimonita-geopark.jp/>

行事報告

○各地でジオパークのPRをしています!!

さくらの里観光PRイベント(5/3)、上信電鉄ファンタジー号(5/5)、神津牧場花まつり(5/17)で下仁田ジオパークのPRをしました。

行事予定

○下仁田自然学校主催 跡倉クリッペの南縁をたしかめよう

日時 6月6日(土) 9:00~12:00

集合場所 下仁田町自然史館

申込方法 下仁田自然学校にお電話で申し込みください

電話番号 70-3070

受付時間 9:00~16:00

申込締切 6月5日16:00

ネギとコンニャク・ジオパーク

荒船風穴

25日に富岡製糸場と絹産業遺産群が世界遺産に登録されて1年になります。そのなかのひとつ「荒船風穴」の形成の裏には下仁田の地質や地形が大きく関わっています。風穴はどんな場所でもできるわけではありません。風穴を作る岩石の性質や、山の傾斜、気象条件などさまざまな要因の相互作用で風穴ができています。風穴を見ながら、昔の人が地質や地形を上手に利用してきた歴史も感じてください。

【応援団の総会が開催されました】

平成27年4月20日(月)、下仁田町公民館において平成27年度日本ジオパーク下仁田応援団定期総会が開催されました。

ゴミのない町にするため清掃美化活動するなどの活動方針がきまりました。

総会終了後に里見団長の「下仁田の歴史(鉄道編)」について講演が行われ、明治20年代上野鉄道敷設工事の経緯や全国の鉄道網発展と植物研究など、鉄道唱歌を交えたお話し頂きました。

※下仁田町自然史館では、午前9時~午後4時まで展示室を開放しています、ぜひお出かけください。

※6月の休館日は1日、15日です。

みんなで応援しよう!!!! ~自分のできることで応援!!~

あなたの応援でわたしたちの下仁田を「世界のSHIMONITA」へ

【団員の皆様へご連絡】

あじさい祭り観光ジオPR活動等について

- ・草刈作業 6月13日(土)14日(日)と7月11日(土)12日(日)8時20分から10時30分
 - ・観光ジオPR(パンフレット配布・下仁田の道案内・ゴミ拾い) 6月20日~7月10日 半日単位です。
- 都合のつく方はご参加ください。ご参加の場合は下記までご報告ください。
ゴミ拾いのケガでも対象となる損害保険に応援団員全員が加盟しました。

~応援団入会随時受付しています。どなたでも大歓迎です。~

問合せ先 産業観光課 観光振興係(下仁田町自然史館) ☎70-3070

平成27年 群馬県総合表彰式

5月12日、群馬会館(前橋市)において表彰式が行われ、当町からは消防防災功労として清水伸之さん(元下仁田町消防団団長)が受賞されました。おめでとうございます。



自衛官募集相談員委嘱

5月18日下仁田町役場において、小井土重雄(下仁田地区)さんへ、自衛隊群馬地方協力本部長および、高崎地域事務所長立ち会いのもと、自衛官募集相談員の委嘱書が交付されました。(任期2年)

小井土さんは元自衛官であり、相談員としては今回で8期目となります。その豊富な経験を活かし入隊希望者への積極的な情報提供に努めていただきます。

自衛官になることに興味のある方、希望する方は気軽にご相談ください。またこの他、自衛隊に関する相談なども受付けておりますので小井土さんまでお願いします。



問合せ先 下仁田572-5
小井土重雄(小井土タイヤ) ☎82-3360

祝 同響会(フラウエンコール同響)関東大会出場

4月26日(日)伊勢崎市文化会館大ホールにおいて開催された、第38回全日本おかあさんコーラス群馬県大会において、素晴らしい合唱が評価され、関東大会に出場が決まりました。

今年の関東大会は、群馬県前橋市のベイシア文化ホール(旧群馬県民会館)で7月4日(土)～7月5日(日)に開催されます。



春の全国交通安全運動

5月11日(月)から20日(水)までの10日間、春の全国交通安全運動が実施されました。

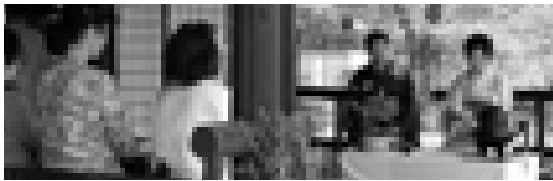
11日(月)には下仁田南牧内の交通事故防止の徹底を図るため、特別街頭指導が国道254号(道の駅しもにた前)において行われ、富岡警察署長をはじめ、多くの関係者のご参加をいただきました。



「さくらの里」観光PRイベント開催

5月3日さくらの里で観光PRイベント(主催:観光協会)が開催されました。苗木(ライラック・ラズベリー・ブルーベリー他、計200本)の配布や野点による抹茶のサービスが行われました。

天候に恵まれ、今年もたくさんの方が訪れていました。



日本ジオパーク下仁田応援団による美化清掃活動

5月3日(日)のさくらの里観光PRイベントや5月9日(土)の自然観察会において、「日本ジオパーク下仁田応援団」が、里見団長のもと団員のみなさんでゴミ拾いをさせていただきました。

また、5月3日の日には、美化清掃活動のほか、町内観光名所のPRや苗木配布の協力をしていただき、イベントを盛り上げていただきました。ご協力ありがとうございました。



神津牧場花まつり開催

5月17日(日)に神津牧場で「花まつり」が開催され、晴天で八重桜が咲く下、約1700人の方が来場されました。

各種イベントが開催される中、荒船太鼓の演奏では、来場された方と一緒に演奏し、小さいお子様からお年寄りの方まで大変喜んでいる様子でした。また、名物のソフトクリームと牛串焼きは、行列が絶えることがないほどの人気ぶりでした。



あじさい祭り開催されます「あじさい園(馬山)」

約2万株を誇る、関東でも有数のあじさい園となり、下仁田の新たな観光スポットとして毎年、数多くの観光客で賑わいます。

祭り期間中は花々が最も色づき、楽しく散策いただけます。

開催期間 6月20日(土)～7月10日(金)

開園時間 午前9時～午後5時

協力金 大人300円 小学生100円
小学生未満 無料

その他 無料駐車場有

問合せ先 産業観光課 観光振興係
(下仁田町自然史館) ☎70-3070



県広報番組 **ぐんま一番** の放送について

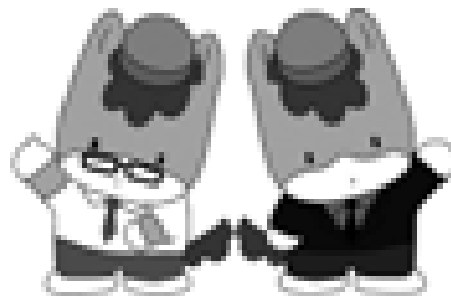
お笑いコンビのエレファントジョンとぐんまちゃんが、県内35市町村を毎回一ヶ所ずつ訪ね、その町のいろいろな魅力をお伝える番組です。

今回は下仁田町が紹介されますので、皆さんぜひご覧ください。

放送 群馬テレビ

6月19日(金)午後7時30分～8時

再放送 6月21日(日)午前9時30分～10時



公民館だより

平成27年6月1日発行 375号

【下仁田町公民館】

☎82-3535 FAX82-5489

プリザーブドフラワー 教室加者募集中!

プリザーブドフラワーは新鮮な生花を脱水作用がある脱色液につけて、花を取り出して、潤滑液入り着色液に漬けて、花を取り出して乾燥させて制作をします。長所は水を与える必要がなくイベント等向いており、短期に劣化はしません。生きた植物と比べても遜色がなく、みずみずしい質感と柔らかさがあります。

す。今回は、写真のようなものを作成します。たくさんの方のご参加お待ちしております!

- ◇開催日 7月10日(金)
- ◇時間 午後1時30分～3時30分
- ◇場所 下仁田町公民館 3階 大会議室
- ◇講師 治田かつ江先生
- ◇材料費 2,000円
- ◇持ち物 はさみ、カッター、グルーガン(ある方)
- ◇対象 成人
- ◇募集人数 20名(先着順)
- ◇募集開始 6月4日(木)～
- ◇申込・問合せ 下仁田町公民館 ☎82-3535



新刊図書入りしました!

今月も新刊が入りました! 話題の作家の本などがたくさんあります。

下仁田町公民館図書室では、いつでもたくさんのお本がみなさんのお越しをお待ちしています。図書室に足を運んでみませんか? 町内在住

在勤の方ならどなたでも貸出しできます。はじめての方もその場ですぐに登録手続きができますのでご安心ください。幼児向け絵本から大人の読みもの、雑誌やビデオ・紙芝居までたくさん揃えてお待ちしております。ご利用方法は、次のとおりです。

- ◇場所 下仁田町公民館 図書室 2階
- ◇開館時間 8時30分～17時
- ◇休館日 日曜日・祝祭日、年末年始
- ◇貸出冊数 1人 本5冊・ビデオ2巻・紙芝居2巻まで
- ◇貸出期間 本・紙芝居2週間、ビデオ3日間
- また、本のリクエストを受付けておりますので、お気軽に声をかけてください。

図書館(室)相互貸借について

図書室には相互貸借という制度があります。自分の町にいなながら、提携している137館(室)の市町村や学校の本を借りることができ制度です。リクエストして頂ければ、2週間～1ヶ月程でお手元に届きます。大変

便利な制度ですので、是非ご利用ください。

図書室まつり開催中です!

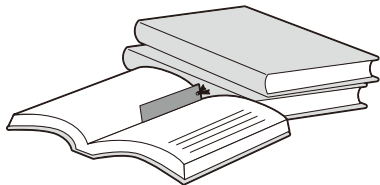
下仁田町公民館図書室では、5月11日(月)～6月6日(土)まで「図書室まつり」を開催しています!

5月7日(木)までの図書月間に幼児から中学生を対象に募集した三言感想文(読書メモ)及び感想画を展示しています。

ぜひ皆さん図書室に足を運んでみてください。

県立図書入れ替えのお知らせ

次回の県立図書の入替えは、7月10日(金)です。ぜひご利用ください。



新刊図書情報

新刊の最新情報は下仁田町ホームページでも掲載しています。リクエストは職員までお気軽にどうぞ。

書名	著者名	備考
手島仁の「群馬学」講座人物100話	手島仁	
学年びりのギャルが1年で偏差値を40あげて慶応大学に現役合格した話	坪田信孝	
サーカスナイト	よしもとばなな	
火星に住むつもりかい?	伊坂幸太郎	
乙女の家	朝倉かすみ	
光圀古着屋総兵衛初傳 新潮文庫	佐伯泰英	
花明かり祥伝社文庫深川駕籠	山本一力	
桑港特急	山本一力	

町の文芸

【俳句】

■庭石をぐるり囲む桜草

(青倉) 清水 秀子

■上玄の月星を守りて春の宵

(富岡) 佐藤 政代

■万緑につつまれ映えるさくら草

(下仁田) 茂木 久里

■葱坊主開き小宝種あふる

(下仁田) 鈴木 玉栄

■鯉のぼり風と戯むれ大欠伸

(南野牧) 清水 みち代

■アカシアと桜の花ピンクとグリーン

(伊勢崎) 並木 三千夫

【草林俳句会下仁田支部四月句会】

■里山の装ひ変へる春の雨

青木 一郎

■蒼天へ声弾ませる鳥の恋

須藤 禮子

■耳鳴りを老化と思ふ春の雷

永井 波江

■爛漫の花に残りし時間あり

斉藤 悦子

■明け初むる港の漁船灯のおぼろ

佐藤志げ子

■未整理の文厨子せまき花の雨

佐藤 信香

■糸柳風を捉えし淡き彩

新井 笑子

■思い込み強くて一途チューリップ

今井 陽子

■耕運機春の日差しを鋤き込んで

高田 トク

【短歌】

■古きひな今年は飾れずごめんねと箱だけ開けて桜もち供う

(馬山) 山中 たね

■吊り橋の河鹿と住みしその昔の忘る事なき住めば都と

(富岡) 佐藤 政代

■山椒摘み仕上げて味わうこの旨さ刺の辛さも美味に癒され

(南野牧) 清水 みち代

お知らせ版

shimonita infomation

- 下仁田町役場 電話 82-2111
- 保健センター 電話 82-5490
- 下仁田町公民館 電話 82-3535
- 下仁田厚生病院 電話 82-3555
- 荒船の湯 電話 60-6004
- ふるさとセンター 電話 82-5345
- 下仁田町自然史館 電話 70-3070
- 防災無線電話応答サービス 電話 82-4433

町営団地入居者募集

●町営吉崎団地

▽住宅種別 公営住宅

▽募集戸数 1戸(昭和

57年度建設)

▽間取り 2階建、和室

3DK 約66㎡

家賃 15、900円(所

得に応じて算出)

▽駐車台数 1台 月額

1、620円

▽共益費 浄化槽管理費

月額3、000円

▽資格 所得制限、扶養

親族用件等

▽敷金 家賃の3カ月分

●町営しらかば団地

▽住宅種別 公営住宅

▽募集戸数 2戸(昭和

54・55年度建設)

▽間取り 2階建、和室

3DK 約60㎡

▽家賃 15、200円

▽23、000円の間

(所得に応じて算出)

▽駐車場 1台 月額

1、620円

▽共益費 浄化槽管理費

月額2、800円

▽資格 所得制限、扶養

親族用件等

▽敷金 家賃の3カ月分

▽受付日時 6月1日

(月)～12日(金)

平日午前8時30分～午後

5時15分

▽入居予定 6月下旬

募集戸数よりも申込者

が多い場合は抽選になり

ます。

▽提出するもの 申込

書、入居者全員の所得証

明書等(平成25年分)、

納税証明書、その他状況

により必要な書類

▽問合せ・申込先 建設

ガス水道課課 土木管理係

☎64-8807(直通)

ふれあい看護体験

参加者募集

あなたも看護師と一緒に

に「一日看護体験」して

みませんか?

▽実施日時 7月28日

(火)午前8時45分～午

後4時

▽対象 高校生 40～50

名

▽内容 白衣姿で記念撮

影・病院見学・看護ケア

(検温、清潔のケアな

ど)

▽実施施設 公立富岡総

合病院・公立七日市病

院・下仁田厚生病院・医

療法人大和会西毛病院

▽持参品 筆記用具・上

履き(白)・髪の毛の長い人

は髪をまとめるゴムやピ

ン、バレッタ等・スリッ

プ等の下着、肌色のス

トッキング(女子の

み)・ベルト、白のT

シャツ、白の靴下(男子

のみ)

▽申込み方法 氏名・学

校名・学年・住所・電話

番号・白衣のサイズ

(S・M・L・LL・3

L)・男子の場合は、身

長、ウエストサイズを記

入の上、返信用封筒同封

にてお申込ください。

▽申込み・問合せ先

〒370-2393

富岡市富岡2073-1

公立富岡総合病院

看護部 仲條香生里まで

☎63-2111

FAX64-3377

▽申込締切り日 6月27

日(土)

※応募人数を超えた場合

は、調整させて頂きま

す。

▽その他 白衣と昼食は

当方で用意します。



身体障害者巡回相談

心身障害者福祉セン

ターが巡回相談を実施し

ます。相談はすべて予約

制です。

▽日時 平成27年7月1

日(水) 10時～12時

▽会場 ウイングプラザ

とみおか(富岡市田篠1

330)

▽相談科目 整形外科

(補装具判定等)

▽申込期限 6月19日

(金)

▽予約先 健康課 福祉係

☎64-8803(直通)

相談会場には、身体障害

者手帳と印鑑を持ってお

出かけください。重度の

障害のため相談会場に出

かけられない場合は、自

宅訪問も行いますので、

あらかじめご相談くださ

い。

平成27年度

税務職員採用試験要綱

税務署や国税局で「税のスペシャリスト」として勤務する税務職員（国家公務員）を募集します。

▽受験資格

- 1 平成27年4月1日に
おいて高校又は中等教育学校を卒業した日の翌日から起算して3年を経過していない者及び平成28年3月までに高校又は中等教育学校卒業見込みの者
- 2 人事院が右記1に掲げる者に準ずると認めらる者

▽試験の程度 高等学校卒業程度

▽申込方法等 【原則】

- インターネット申込み
- 次のアドレスへアクセスし、説明に従い入力する。

http://www.jinji-shikeng.ojp/juken.html

○受付期間 6月22日

(月) 午前9時～7月1日(水) 【受信有効】

【インターネット申込みができない場合】

郵送又は持参

○提出先 希望する第1

次試験地を管轄する人事院各地方事務局

○受付期間 6月22日

(月)～6月24日(水) までの通信日付印有効】

▽試験日

第1次試験日

9月6日(日)

第2次試験日

10月14日(水)～10月23日(金)のいずれか第1

次試験合格通知書で指定する日時

▽問合せ先

○インターネット申込み

に関する問合せ

人事院人材局試験課

☎03-3581-5311

1 (内線2332)

午前9時30分から午後5時(土・日曜日及び祝日

等の休日は除く。)

○上記以外の問合せ

関東信越国税局人事第二

課試験係 ☎048-6

00-3111 (内線2

097) 午前8時30分

から午後5時(土・日曜日

及び祝日等の休日は除

く。)

面積調査を

実施します

農林水産省では、耕地面積などを正確に把握するため、面積調査を行っています。これは、全ての土地を隙間なく200m×200mの格子状に等分した区域の中から、無作為に抽出した区域(標本)内の耕地を現地で職員等が調査するものです。

▽調査内容

耕地(田・畑)や作物の作付けの状況を確認します。

▽期間 6月下旬から7

月下旬

▽問合せ先 関東農政局

前橋地域センター実査

チーム ☎027-89

7-3001

水道メーターの

取り替え作業

建設ガス水道課では、

計量法に定められた検定

有効期間が満了する水道

メーターの取り替え作業

を町指定工事店に委託し

て行います。ご協力をお

願いします。(メーター

交換は無料となります)

▽取替期間 6月2日～

6月26日

▽該当地区 上水道区域

の一部

▽問合せ先 建設ガス水

道課 水道係 ☎64-8

808 (直通)

都市ガス漏えい検査に

ご協力ください

町では、ガスを安心して使用してもらうため、敷地内のガス漏えい検査を実施しております。

皆様のお宅へ委託業者が伺い検査をしますの

で、ご協力をお願いいた

します。

▽調査期間 7月末まで

▽対象地区 下町・旭

町・東町・大字吉崎・大

字白山の一部

▽委託業者 (株)ビー

ジーエンジニアリング

▽問合せ 建設ガス水道

課 ガス係 ☎64-880

8 (直通)

いっしょにテニスを

しませんか!!

テニス教室参加者募集 (初心者歓迎) あわせて

みやまテニスクラブ員を募集します。

体協テニス部では、次

の日程でテニス教室を開

催します。

最近運動不足と感じて

いる方、何かスポーツを

始めたいと思っっている方

大歓迎

▽日程 6月から10月ま

で(毎週木曜日)

▽時間 午後7時から9

時まで

▽会場 サンスポーツラ

ンド

▽対象 中学生以上(た

だし、中高学生は保護者

が送迎)

※テニスのできる服装、

ラケット持参

▽講師 みやまテニスク

ラブ員 当日、途中から

の参加も受け付けます。

▽参加料 無料

▽問合せ・申込み先

みやまテニスクラブ

中澤一夫 090-43

634-2696

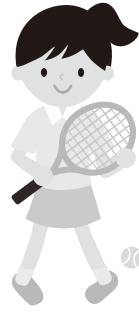
体協テニス部長 阪本

睦 ☎82-2115 (内

線713)

町民ソフトテニス大会

- ▽期日 6月14日(日)
- 雨天の場合は28日(日)
- ▽会場 サンスポーツランド
- ▽時間 8時45分開会式
- ▽参加資格 町内在住、在勤、在学者、町内テニスクラブ在籍者
- ▽種目 一般男子・一般女子(いずれも中学生以上)
- ▽申込・問合せ先 町体育協会ソフトテニス部長 高麗宅 ☎82-4744



町民バスハイキング

- 今回は、上毛三山のひとつ、榛名山を計画しました。
- 友達や家族でご参加ください。
- ▽期日 6月21日(日)
- 午前6時30分出発
- ▽集合場所 下仁田町役場
- ▽参加費 大人 3、5

00円 小人 3、00円(保険料・写真代・入浴料等)

- ▽定員 50名(先着順)
- ▽コース 下仁田→榛名山→硯岩→掃部ヶ岳→杖の神峠→杏ヶ岳→杖の神峠→湖畔→下仁田
- ▽持ち物 雨具・タオル・飲料水・弁当・保険証・ビニール袋等
- ※スカート・革靴での参加はご遠慮ください。
- ※天候等によりコースを変更する場合があります。

- ▽申込・問合せ先 町体育協会山岳部長 荒木宅 ☎82-5883

第4回介護老人保健施設ミドルホーム富岡研修会のお知らせ

- ▽日時 6月28日(日) 10時～14時
- ▽会場 甘楽町文化会館 甘楽郡甘楽町白倉132-2
- ▽内容
- 基調講演【午前の部】 認知症と地域包括ケア ～認知症の人が生活するために～

講師 西毛病院院長 武田 滋利

●基調講演【午後の部】

- 「今、求められるリハビリテーションとは」
- 「介護にならないために! なったらどうする?」
- 講師 介護老人保健施設ミドルホーム富岡副施設長 新井 健五
- ミドルホーム富岡職員による介護劇
- タイトル 《知って得する!! 「らくらく大作戦」》
- 「楽しく学んで介護を楽にするちよつとしたコツ」

- 福祉用具の展示・紹介、食品関連の展示・紹介
- ミドルホーム富岡で、利用者様に提供されるデザート の試食
- ▽入場料 無料
- ※当日ぐんまちゃんも来場します!!

- ▽主催 医療法人大和会 介護老人保健施設ミドルホーム富岡
- ▽共催 西毛病院認知症疾患医療センター
- ▽申込み・問合せ先 ミドルホーム富岡(担当 矢野 ☎64-3911)

「平成27年高齢者・初心者しあわせ」

「ドライブ」参加者募集

- 県では、高齢者及び初心者運転者の交通事故を防止し、交通安全の普及啓発を図るため、三人一組で無事故無違反を指す、交通安全コンテストを実施します。
- ▽チャレンジ期間 8月1日(土)～12月31日(木)
- ▽参加資格 8月1日現在で65歳以上の者、又は初心者運転者(新規普通免許取得者)を一人以上含み、県内在住で日常的に自動車またはバイクを利用する三人で構成されたチーム。
- ▽内容 チャレンジ期間中の無事故・無違反を指し、達成報告のあった者全員に達成賞(交通安全啓発品)を、抽選で特別賞(温泉宿泊券等)を贈呈します。
- ▽費用 無料
- ▽申込期間 7月17日(金)まで
- ▽申込み方法 所定の参

加申込書に必要事項を記入の上、郵便(当日消印有効)又は持参いただくか、県ホームページから書式をダウンロードの上、電子メールにて申込みをお願いします。(申込用紙は、コピーによるものでも可能。)

- ▽申込用紙配布場所 市役所・町村役場、県内警察署、交通安全協会、県庁交通政策課、県庁政務所、県庁政務課、県庁事務所、県庁政務課、県庁政務所等
- ▽申込み・問合せ先 県庁交通政策課 ☎027-226-2388 FAX 027-223-9510



シリーズ「お元気ですか」(健康しもにた21)

症状別ウォーキングのポイント



ウォーキングは心にも体にもメリットがありますが、歩き方によっては体を痛めてしまうことも…。特に痛みがある人は注意が必要です。

■腰痛の人向けの歩き方

下腹部で体全体を支えるように意識しましょう。

おへその下にきゅっと力を入れて、顔をまっすぐ前に向けます。前に着いた足の指で地面をつかむと、反りなく猫背になりにくくなります。胸を張り背中を反らしすぎないように気を付けましょう。

距離は3～6千歩、週3～5回くらいの頻度で、ゆっくり歩きましょう。

■ひざ痛の人向けの歩き方

ひざの周りの筋肉を使って歩きましょう。

ひざにゆるみをもたせ、足の裏の真上にひざの位置がくるように着地します。ひざと足先の向きが同じ方向を向くように注意しましょう。

距離は3～6千歩、週3～5回くらいの頻度で、ゆっくりと歩幅を狭く歩きましょう。

【効果を高めるコツ】

- ①歩く前にはストレッチなどで関節を暖める。
- ②筋肉を強くする筋トレとストレッチも大事。
- ③痛いときは無理をせず、時間や距離にこだわらない。
- ④痛みがあるから休む、のではなく痛みをケアしながら歩くことが大切。

■痛みのない人

普段の歩幅より足のサイズ半分くらい前に足を出します。後ろに着いた足の指で地面をつかみましょう。腕を後ろに意識して大きめに降ると歩幅が広がり、姿勢も良くなります。

1日30分、できるだけ毎日、早めに歩きましょう。

【大事な靴選び(共通)】

- ①かかとがしっかりくるまれている
- ②靴底にクッション性がある
- ③靴の中で足の指が広げられる
- ④紐かマジックテープで甲にフィットさせられる
- ⑤靴底が足指のつけ根で曲がる
- ⑥安定していて横ぶれしない
- ⑦通気性があり、蒸れない

夏は日中の暑い時間を避け、冬は早朝の寒い時間は避けましょう。また、季節を問わず水分補給のための飲み物も持ちましょう。

問合せ先 保健環境課 保健予防係(保健センター) ☎82-5490

6月は廃棄物適正処理推進強化月間です。 不法投棄に注意しましょう。

夜間や早朝、山間部など人目につかないところで、ごみの投棄を繰り返す、悪質な不法投棄が発生しています。不法投棄を見かけたら、早期発見・早期撤去のため、通報をお願いします。

問合せ先 下仁田町役場 保健環境課 環境係(☎82-5490)、
または廃棄物110番(☎0120-81-5324)、西部環境森林事務所 廃棄物係(☎027-323-4021)

児童手当について

児童手当は、児童を養育する人に手当を支給することにより、家庭等における生活の安定と児童の健全な育成を支援することを目的としています。

*申請しないと手当を受給できませんので、ご注意ください。

手当の受給者

中学校卒業までの児童を養育している方。

手当の額(児童1人当たり月額)

- ・3歳未満…一律15,000円
- ・3歳以上小学校修了前の第1子・2子…10,000円
- ・3歳以上小学校修了前の第3子以降…15,000円
- ・中学生…一律10,000円
- ・受給者の収入が一定額以上の場合…一律5,000円

手当の支給

申請月の翌月分から支給事由が無くなる月分まで支給されます。

*原則として、2月・6月・10月に、それぞれ前月分までの手当が支給されます。

【現況届の提出は6月中に!】

現在、児童手当を受給中の人は、毎年6月中に「児童手当現況届」を提出しなければなりません。

現況届は、6月分以降の児童手当を引き続き受ける要件を満たしているかどうかを確認するためのものです。

この届けを行わないと、6月支給分以降の手当が受給できなくなりますので、ご注意ください。

*該当者には、通知を送付します。

問合せ先 健康課 福祉係 ☎64-8803(直通)

6月期の児童手当

6月10日(水)に各口座に振り込みますのでご確認ください。

6月の「保育園子育て応援(保育園体験)」活動計画



「保育園子育て応援(保育園体験)」は、在宅の3歳までの乳幼児と保護者及び妊婦さんが参加できます。参加ご希望の方は、希望される保育園へお問い合わせください。

保育園	馬山保育園	青倉保育園	※保育園の見学や子育て相談はいつでも実施しています。ご希望の方は保育園へお問い合わせください。 ■問合せ先 馬山保育園 82-2323 青倉保育園 82-2549 下仁田町役場 健康課福祉係 64-8803(直通)
会場	保育園ホール	保育園内	
実施日	6/18(木)	6/16(火)・6/30(火)	
時間	10:00~11:00	10:00~11:30	
対象児	妊婦さんと3才児まで	妊婦さん~未入园児	
内容	リトミック	親子ふれあい遊び	
	乳幼児の育て方及び在園児との交流	保育園児とあそぼう 園庭開放	
準備するもの	運動の出来る服装でお出かけください。	動きやすい服装でご参加下さい。	
講師	リトミック講師 田中文華、蟻坂弘江 担当保育士 寒河江恵子	参加ご希望の方は事前にご連絡ください。	

全国一斉「子どもの人権110番」強化週間について

法務省及び全国人権擁護委員連合会では、6月22日(月)から6月28日(日)までの一週間を「子どもの人権110番強化週間」として、いじめ・体罰・虐待など、子どもの人権に関する相談・悩みごとについての電話相談の取扱時間を延長します。

「子どもの人権110番」専用電話番号は

全国共通 0120-007-110

※IP電話からは接続できません。

受付時間は、月曜日から金曜日までは午前8時30分から午後7時まで土曜日と日曜日は午前10時から午後5時まで対応は人権擁護委員と法務局職員が行い、秘密は固く守ります。

山田久琴
先生の!!

ベビーマッサージ&ベビークス

音楽に合わせて楽しく体を動かしたり、マッサージで親子のコミュニケーションを楽しみます♪

開催日時 6月24日(水) 10:30~12:00

会場 下仁田町保健センター1階 母子保健室

講師 OKJ認定エアロビックインストラクター 山田久琴さん

※他市町の子育て支援教室でも人気の先生です!

対象 0歳から1歳くらいまでのお子さんと、そのご両親

受付時間 10:00~

持ち物 運動できる服装、汗拭き用タオル、

参加費 無料

申込み・問合せ先 保健環境課 保健予防係(保健センター) ☎82-5490



食育講座「お母さんと一緒に学ぶたべもの教室」開催

町のボランティア団体「食生活改善推進員(愛称 ヘルスメイト)」の皆さんが親子に簡単なランチ(今回は初夏の料理)を提供します。この機会にぜひ子供と楽しく食べることの大切さを学びませんか。

★日時 6月11日(木)11時~13時

★会場 保健センター 1階 母子保健室

★対象 乳幼児とその保護者(先着15組)

- ★内容
- ①バランスを考えた幼児食の試食
 - ②子供と一緒にプチ調理体験
 - ③ヘルスメイトからの食育伝達
 - ④参加親子の交流

★費用 材料費として 保護者 500円/子ども 250円

※離乳食の用意は各自でお願いします

★持ち物 あれば親子共に、エプロン、バンダナ、手ふきタオル等ご用意ください

★申込先 保健環境課(保健センター)栄養士まで ☎82-5490



年金

国民年金付加年金 制度のご案内

将来、より高い老齢年金の給付を受ける為に国民年金加入者や65歳になるまでの任意加入者の方は、ご希望により国民年金保険料に加えて月額4000円の保険料を納めることで、老齢基礎年金に付加年金が上乘せされます。付加年金の年金額は200円×付加保険料納付月数です。

【例】40歳から60までの20年(240カ月)付加保険料を納付した場合。200円×240月=48,000円が付加年金として老齢基礎年金に上乘せ。

なお、国民年金基金に加入している方や免除制度を利用している方は付加保険料を納めることが出来ません。

国民年金付加年金制度加入をご希望の方はお住まいの市役所、町村役場へお申込み下さい。

【問い合わせ】

ねんきんダイヤル

☎0570-105-1165

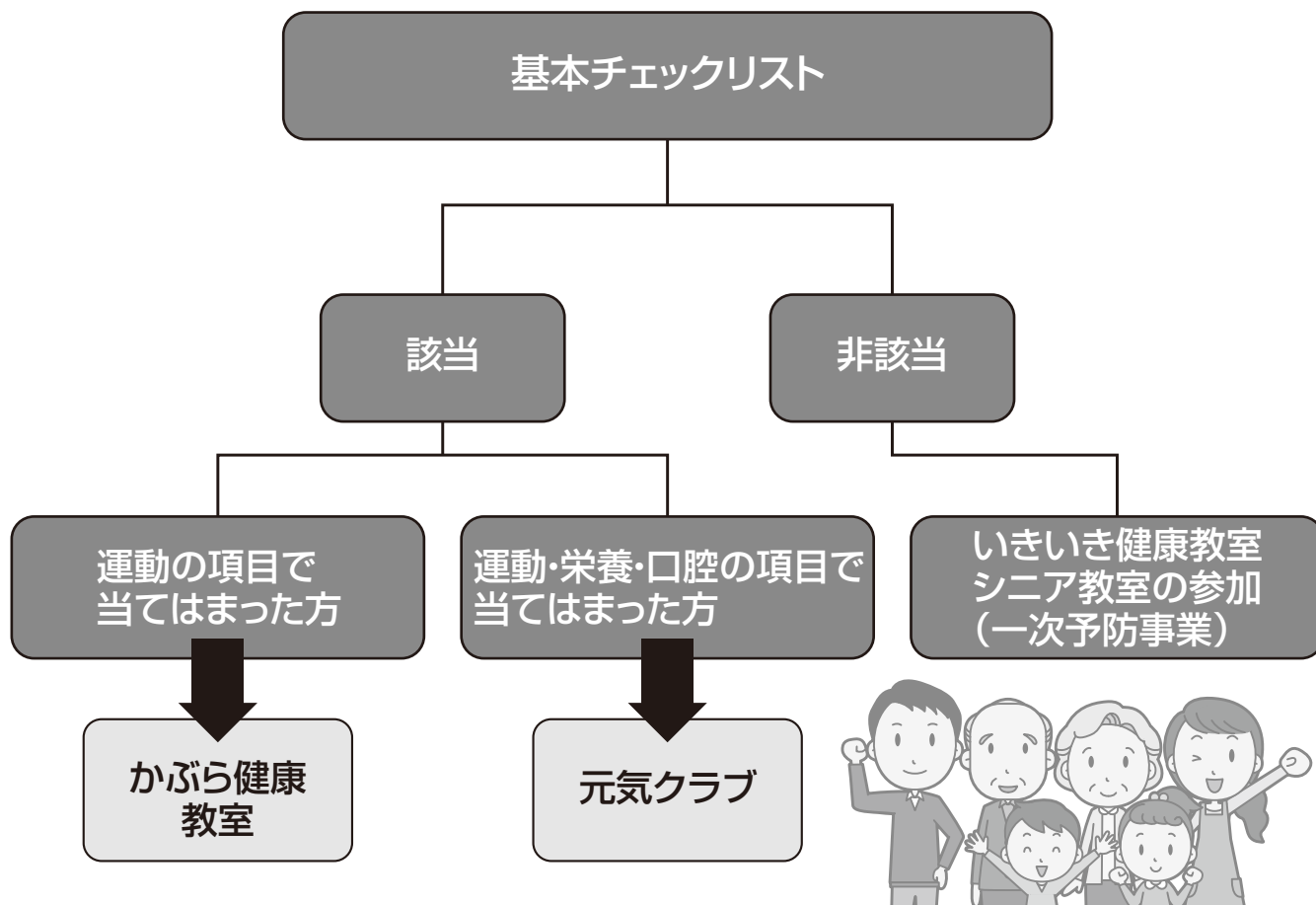
高崎年金事務所

☎027-322-7731

かぶら健康教室・元気クラブ(三次予防事業)のご案内

下仁田町では、元気な高齢者が介護の必要にならないように、また、今の身体の状態がそれ以上悪化させないようにするために基本チェックリストで状態確認しています。

基本チェックリストとは、65歳以上で要介護認定を受けていない方を対象に介護の原因となりやすい「生活機能低下の危険性がないかどうか」という視点で運動、口腔、栄養、物忘れ、うつ症状、閉じこもり等の全25項目について「はい」「いいえ」で記入する質問表です。これをもとに下の図に基づいて介護予防教室のご案内をしています。



※かぶら健康教室・元気クラブは平成26・27年に実施した基本チェックリストで該当になった方に参加して頂くために、**個別でお知らせを郵送しています**。参加人数に限りがありますので、申し込み多数の場合は初めて参加する方を優先にさせていただきますことがあります。

なお、非該当の方は毎月開催されているいきいき健康教室やシニア教室への参加を勧めています。「自分はまだ元気だから介護予防なんて必要ない」と思っていませんか?ほんの些細なことが介護を必要とする状況になることがあります。毎日、元気な日常生活を送るために1人でも多くの方に参加して頂きたいので、ぜひ、ご参加ください。たくさんのご参加お待ちしております。

かぶら健康教室・元気クラブへの申し込みは送迎の関係がありますので、事前に問い合わせ先にご連絡ください。
問合せ先 健康課 高齢者支援係 ☎64-8804(直通)

第30回歯と口の健康フェア2015

日時 6月7日(日)午前10時～午後2時30分まで
場所 富岡甘楽口腔保健センター(公立七日市病院向い)
 ※群馬県信用組合の駐車場をご利用ください。
内容 ブラッシング(歯のみがき方)指導・歯の健康相談、健康診断・フッ素塗布、洗口など
問合せ先 公益財団法人 富岡甘楽歯科医師会 ☎62-1706

一生自分の歯で
食べよう!



健(検)診について

5月より健康診断を行ってまいりましたが、今月は下仁田地区と全地区が対象になります。
 健(検)診を受けていない方は、保健推進員より配布されている封筒一式をお持ちになり、会場へお越しください。
 夜間や土曜日にも実施しておりますので、是非、この機会に健(検)診を受けてご自身の健康管理にお役立てください。
 また、下仁田厚生病院にて個別健(検)診を行います。
 集団健診で行っている健診項目(後期健診除く。)について受診可能です。
 日程は5月からの火曜水曜木曜の午後で、詳細は申込後に病院より連絡が入ります。
 個別健(検)診については、保健センター(☎82-5490)までお申し込みください。

平成27年度健康診断実施日程表

地区	期日	会場	時間	対象地区
下仁田 全地区	6月1日(月)	吉崎公会堂	9:30~11:00	吉崎区・栗山区
		保健センター	14:00~15:30	上町区・旭町区
			17:00~18:30	【下仁田町全地区】
	6月4日(木)	保健センター	9:30~11:00	仲町区
			13:00~15:00	東町区
			17:00~18:30	【下仁田町全地区】
	6月5日(金)	保健センター	9:30~11:00	川井区
			13:00~15:00	下町区
	6月6日(土)	保健センター	9:30~11:30	【下仁田町全地区】

※対象地区の日程で都合が悪い方は、都合のよい会場で受けて下さい。

◎上記日程で受診できなかった方はこちらへ

追加	7月18日(土)	保健センター	9:30~11:30	【下仁田町全地区】
----	----------	--------	------------	-----------

問合せ先 保健環境課 保健推進係(保健センター) ☎82-5490

65歳以上の方を対象とした実態調査を実施します

町では、災害時に支援を必要とする要援護者の把握や地域の見守り支援活動に役立てることを目的に、毎年6月1日を基準に地区の民生委員による訪問調査を実施しています。

対象となる世帯	町内に居住する65歳以上のひとり暮らし世帯の方、ふたり暮らし世帯の方 ※同一敷地内に住んでいても、家族と食事や入浴など生活実態が異なる場合は調査対象となります。
調査時期	6月1日(月)~30日(火)
調査員	地区の民生委員
主な調査内容	①ひとり暮らし世帯およびふたり暮らし世帯の確認②緊急連絡先の確認 ③福祉サービス等についてのアンケート④災害時等における個人情報提供に関する同意

「地区の民生委員がわからない」「ひとり暮らしなのに民生委員が調査に来ない」など調査に関する問い合わせは担当までお願いします。

問合せ先 健康課 高齢者支援係 ☎64-8804(直通)

シニア教室開催のお知らせ

毎月、多方面の方を招いて健康や日常生活に役立つ内容で開催しています。皆様の参加をお待ちしています。
 お申し込みは不要ですので、直接会場へお越し下さい。

【参加費】 無料

【日程・内容】 6月26日(金)午前10時~12時 「誰でも簡単にできる家庭の省エネ実践法と地球温暖化防止」

【講師】 群馬県地球温暖化防止活動推進センター 磯貝享子 先生・吉澤敏則 先生

【持ち物】 東京電力から毎月届く「電気ご使用量のお知らせ」、筆記用具、めがね

【会場】 旧小坂小学校(1階西教室)

【対象】 どなたでも参加できます。

問合せ先 健康課 高齢者支援係(包括支援センター) ☎64-8804(直通)まで



平成27年度下仁田町介護予防事業

～いきいき健康教室～

普段の生活で身についた体のくせをとり、軽い運動やマッサージを行うことで膝痛や腰痛を予防し、転ばない足腰と健康な体づくりを目指しましょう。

申込みは不要です。都合のつく会場へ直接お越しください。



【参加費】無料

【会場別日程】《日程は都合で変更になることもあります。》

地区	会場	開催日	時間	講師
下仁田地区	下仁田町公民館3階 大会議室	6月 2日(火)	午前10時～12時	健康運動指導士
		7月 14日(火)		
	吉崎公会堂	6月 4日(木)		
		7月 6日(月)		
馬山地区	鎌田地区集会所	6月 15日(月)	午後1時30分～3時30分	健康運動指導士
		7月 9日(木)		
	馬山生活改善センター	6月 19日(金)	午前10時～12時	
		7月 3日(金)		
	蒔田地区集会所	6月 1日(月)		
		7月 16日(木)		
小坂地区	旧小坂小校舎(1階西:旧教室)	6月 26日(金)	午後1時30分～3時30分	健康運動指導士
		7月 2日(木)		
	北小地区集会所	6月 26日(金)	午前10時～12時	
		7月 13日(月)		
	坂詰公会堂	6月 8日(月)	午後1時30分～3時30分	
		7月 24日(金)		
西牧地区	西牧活性化センター	6月 11日(木)	午前10時～12時	健康運動指導士
		7月 22日(水)		
	三ツ瀬集会所	6月 23日(火)	午後1時30分～3時30分	
		7月 31日(金)		
	矢川友愛館	6月 29日(月)	午前10時～12時	
		7月 28日(火)		
青倉地区	大桑原地区集会所	6月 25日(木)	午前10時～12時	健康運動指導士
		7月 23日(木)		
	下青倉集会所	6月 22日(月)		
		7月 24日(金)		
	桑本地区多目的集会所	6月 29日(月)		
		7月 30日(木)		

■【問合せ先】 健康課 高齢者支援係 ☎64-8804(直通)まで

群馬子ども救急相談 #8000

子どもの急な病気などに対応に困ったら、プッシュ回線の電話、または携帯電話から#8000にお電話ください。保健師・看護師が相談に応じます。

相談日時 月～土曜日 午後6時～翌朝午前8時
日曜日・祝祭日・年末年始 午前9時～翌朝午前8時

問合せ先 県庁医務課 ☎027-226-2540

健康テレホン 6月 ☎027-234-4970 (ヨクナレ)

約3分間の健康講和が聞けます

月/歯の生え変わり時期 火/子供のハミガキを成功させるコツ
水/入れ歯とインプラント 木/上手な歯磨き剤の使い方
金/口臭の予防 土日/歯科訪問診療をご存知ですか?

～直接相談タイム～直接医師が電話に出ます

◆17日(水)歯科 午後7時半～9時

～Web健康相談～ <http://www.raijin.com/kenko/>

問合せ先 群馬県保険医協会 ☎027-220-1125

6～7月 健康カレンダー

	日にち	時間(受付時間厳守)	対象者	持ち物	内容
乳児健診	3、4か月児	6月26日(金)	平成27年2月～3月生まれ	母子健康手帳 タオル 歯ブラシ	問診、計測、医師の診察、むし歯予防指導、家族計画・授乳指導育児相談、保健指導、離乳食相談と試食
	6、7か月児		平成26年11月～12月生まれ		
	9、10か月児		平成26年8月～9月生まれ		
★9・10か月児健診対象の方は健診を受ける前に「むし歯予防説明会」を聞いていただきます。					
幼児健診	1歳児	7月24日(金)	H26年5月～6月生まれ	健診用紙 母子健康手帳 タオル、歯ブラシ ※3歳児は事前に配布するアンケートと尿歯ブラシ	問診、計測、医師の診察、歯科健診、むし歯予防指導・希望者にフッ素塗布、食生活指導と手作りおやつを試食、保健指導、心理発達相談
	1歳6か月児		H25年11月～12月生まれ		
	2歳児		H25年5月～6月生まれ		
	2歳6か月児		H24年11月～12月生まれ		
	3歳児		H24年5月～6月生まれ		
	3歳6か月児		H23年11月～12月生まれ		
定期健康相談 「ふれあい広場」	6月9日(火) 7月14日(火)	午後1時30分～ 3時30分	全住民	乳幼児は母子健康手帳、歯ブラシ	健康相談・栄養相談、介護相談、血圧測定、育児相談、授乳相談、むし歯予防相談など
NEW! かるがも広場 「あそびの時間」	6月30日(火)	午前10時くらいから 30分～1時間程度	乳幼児とその保護者		音楽に合わせたマッサージで親子のスキンシップを楽しみます。
妊婦健康相談・ 妊娠届出	月～金曜日	午前8時30分～ 午後5時	妊娠がわかった人	妊娠届出書	母子健康手帳の交付・妊婦健康診査受診票発行・健康相談
精神保健相談 「こころの相談」	6月12日(金)	午後3時から予約制	不安、不眠、認知症、アルコール依存、ひきこもり、暴力、その他、さまざまなこころの悩みや病気をもち本人又はその家族など		心療内科医による個別相談 ※事前に予約の電話をしてください。

受付時間厳守になりますので、時間内にお越しください。

☆定期予防接種の個別予防接種については、時期がまいりましたら適時、通知いたします。

会場・問合せ先 保健センター ☎82-5490

富岡保健福祉事務所 6～7月

●エイズ相談(予約制)

日時 月曜日(要確認) 午後1時～2時
内容 血液検査・健康相談など(匿名で受けられます)
会場 富岡合同庁舎
担当者 医師、保健師
申込先 富岡保健福祉事務所 保健係 ☎62-1541

●精神保健福祉相談(予約制)

日時 6月9日(火)、7月14日(火) 午後1時～3時
対象 不安、不眠、認知症、アルコール依存、ひきこもり、暴力、その他、さまざまなこころの悩みや病気をもち本人又はその家族など
会場 富岡合同庁舎
担当者 精神科医師、保健師
申込先 富岡保健福祉事務所 保健係 ☎62-1541

休日診療所 富岡市甘楽郡医師会

診療日 日曜日、祝日
診療時間 午前9時～正午
 午後1時～5時
診療場所 休日診療所(公立富岡総合病院隣接)
 富岡2037番地1
問合せ先 ☎64-1939



公立富岡総合病院 休日の小児救急診療

富岡市甘楽郡医師会医師の協力で行っています。緊急時にご利用ください。
 ◆6月7日(日) 小柳由里子先生(青葉クリニック)
 ◆6月21日(日) 菊池修先生(もみの木こどもクリニック)
診療時間 午前9時～正午
診療場所 公立富岡総合病院 救急室
問合せ先 ☎63-2111

おめでとう

4月届出分〈敬称略〉

ご出産おめでとう

出生児(保護者)地区
星野莉愛(星野和真穂奈美)城西

おくやみ

ごめいふくをおいのりします

死亡者(届出人)地区
小井土 春雄(さぶ子) 東野牧
石井 芳郎(眞太郎) 中央
金井 イチ(高橋千秋) 下町
谷 いと(一郎) 下町
浅香 あい(工藤喜治) 蒔田
田丸 亮一(久子) 仲町
蓑輪 哲(香川清志) 下町
齋藤 ハマ(茂夫) 上小坂
青木 ユウ(清) 南野牧
小井土 つね(清治) 西野牧
大小原 勝次(敏一) 大東

私たちの町

(5月1日現在)

人口 8,291人 (-32)
男 4,101人 (-10)
女 4,190人 (-22)
世帯 3,436世帯 (-5)
()内は前月比

(4月中)

転入 17人 / 出生 2人
転出 37人 / 死亡 14人

パートさん募集

【仕事内容】 納豆の製造・放送作業
【資格】 65歳迄の方(職務経験不問)
【時間】 9:00~18:00の間の4時間以上※勤務時間・休日は応相談
【給与】 時給730円以上※交通費別途支給
【応募】 お気軽にお問い合わせ下さい。



有限会社 **下仁田納豆** 担当 ナント・イトウ
甘楽郡下仁田町 馬山南田5910 ☎0274-82-6166

パート募集

【内容】 こんにやく製品製造補助(ライン作業)
【給与】 時給800円~ 【時間】 8:30~17:00
【資格】 55歳迄、要普免
【休日】 日曜日、その他会社カレンダーによる
【待遇】 社会保険完備、交通費、残業手当あり
【応募】 電話連絡の上、履歴書持参にて御来社下さい。



(株) **齋藤食品** 下仁田町大字下小坂265-1 担当 竹田
☎0274-82-6168

特別養護老人ホーム山王(老人デイサービスセンター山王併設)

夜間宿直者の募集をします

(宿直時間:PM5:30~AM8:30)

【期間】 平成27年6月16日から
【資格】 年齢不問 月15日程勤務ができる方
【募集人数】 2~3名程度
【内容】 施設内の巡視・電話対応・来所者対応
【募集期間】 平成27年6月15日まで



社会福祉法人緑成会 事務局 (担当:小井土・佐藤)
〒370-2603 下仁田町大字馬山3925-1 ☎0274-67-5868

有料広告募集中!!

問合せ先 総務課 行政係(内線302)

6月の納税

町県民税(第1期)
納期限は6月30日(火)です

お忘れの納税はありませんか?未納がありましたら土日祝祭日も納税ができます。日直者が対応しますのでご利用ください。

午前8時30分~午後5時15分まで

※納付書と現金を釣り銭のないようにご持参ください。

納税のお忘れにご注意を、口座の確認もお忘れなく!

今回の休日納税相談日

6月27日(土)・28日(日)

6月の支払日

6月29日(月)です。

5月末までに、役場へ請求書等を提出された分です。

請求書の宛名は「下仁田町長(〇〇課)」でお願いします

7月の支払日

7月30日(木)です。

請求書等は、6月末日までに役場へ提出してください。

県自動車税は会計課で納付できます

6月1日が納期限でしたが、8月上旬頃まで役場会計課でも納付できます。

また、不動産取得税等の県税も納付できますので、ぜひご利用下さい。

