

大雪に備えるために

記録的な大雪と寒波に伴い、各地で除雪用品や日用品が不足することがあります。

また、不要不急の外出、車での移動は禁物ですが、車での外出中に大雪に見舞われた場合に備えておくことも大事です。

家庭での雪対策

- ・ 流通困難に備え、水、食料などの備蓄(できれば7日分)
- ・ 停電に備えて、暖房対策(使い捨てカイロなど)、携帯ラジオ、懐中電灯、予備電池など
- ・ 断水に備えて、水をためておく
- ・ スコップ、凍結防止剤などの除雪用具
- ・ 積雪、凍結に備え、通路や階段など滑りやすい場所に凍結防止剤などを事前散布
- ・ 不要不急の外出は極力控える。どうしても外出する場合は、平時の3倍くらいの時間がかかると思って、ゆとりをもって出かける。
- ・ 早期除雪は、自助と共助(隣近所の人たち)で力を合わせて行う。

普通救命講習会への参加募集

あなたの家族や近くにいる人が、突然意識を失い倒れたらどうしますか?

救急車が到着するまでの間に、人工呼吸等の適切な応急手当を行えば、尊い命を助けることが可能です。また、救命に大きな効果がある自動体外式除細動器(AED)の使用が、一般の方々にも認められています。消防本部では、AEDの取扱い及び心肺蘇生法等の応急手当を習得していただくために、普通救命講習会を次のとおり開催いたします。

日時 平成27年2月7日(土)午前9時から12時まで

場所 富岡甘楽広域消防本部 3階 会議室

講習時間 3時間 **講習内容** 心肺蘇生法・止血法・AED取扱い

募集人員 約30名 **受講料** 無料

申込期間 1月5日(月)～1月30日(金)締め切り **修了証** 講習終了後即日交付

申込み・問合せ先 下仁田消防署 ☎82-2229 西牧分遣所 ☎84-2239



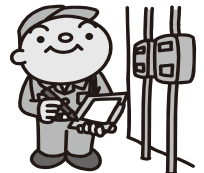
「ガス漏れ」や「道路などの漏水」は下記へご連絡ください!

月～金曜日
午前8時30分～午後5時15分

▶ 下仁田町役場
(ガス水道課)
☎82-2111

土・日曜日
及び夜間

▶ ガス供給所
☎82-3123



▼町が指定している水道ガス指定工事事業者一覧 (平成26年12月1日現在)

指定区分	事業者名	住所
水道	ガス	
○	○	(有)石井ライフ工業 石井博幸 吉崎160-2 ☎82-2762
○	○	(有)今井水道ガス工事店 今井 昌弘 川井38-3 ☎82-2654
○	○	下山管工 下山 征二 馬山3685-2 ☎82-5769
○		ストロング商会 富永 久雄 本宿3761 ☎84-2271
○	○	榑原水道 榑原 雅之 馬山1260 ☎82-2896
○	○	(有)今井鉄建設備 今井 勝則 吉崎74-4 ☎82-5744
○	○	デザイン工業(有) 武藤 正 西野牧5809-1 ☎84-3131
○	○	茂木燃料店 茂木 芳博 下仁田563-2 ☎82-2331
○		小金沢工業 小金沢史郎 南野牧9330-1 ☎84-2996
○	○	(有)小坂橋設備 小坂橋 勇 南野牧8252 ☎84-2409

指定区分	事業者名	住所
水道	ガス	
○	○	瀬間水道工事店 瀬間 隆幸 馬山925 ☎82-4601
○		武藤水道 武藤 仲男 西野牧14105 ☎84-2068
○	○	(有)今井土木 今井 寛 栗山101-2 ☎82-5166
○	○	(有)下山工業 下山 昌義 馬山甲4906 ☎82-4260
○	○	寒河江設備 寒河江 征 中小坂2980-2 ☎82-4011
○		(有)下南興業社 飯野 良一 白山197-1 ☎82-3019
○		(有)神戸造園 神戸 和徳 馬山4141-34 ☎82-5760
○	○	田丸管工 田丸 亮一 下仁田357 ☎82-2357
○		土屋設備 土屋 和晃 馬山2025-1 ☎82-4103
○	○	(有)黒沢組 黒澤 一男 青倉1957-1 ☎82-5516

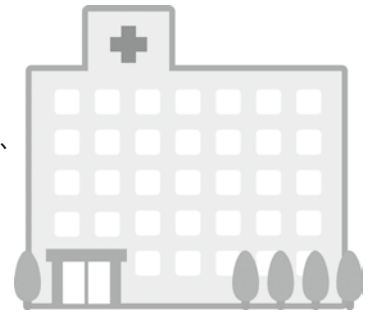
※紙面の都合上、町内業者のみ掲載してあります

平成27年
1月から

70歳未満の人の 医療費自己限度額が変わります

個人ごとに同月内、同医療機関で支払った自己負担額には限度額が設定されており、限度額を超えて自己負担をした場合は後から支給されます(入院・外来・歯科・調剤それぞれに限度額は適用されます)。

平成27年1月から、自己負担限度額が以下の5区分へと変更になりました。



●○70歳未満の人の自己負担限度額(月額)○●

所得区分(世帯単位)	3回目まで	4回目以降
901万円超	252,600円 + (医療費が842,000円を超えた場合は、超えた分の1%)	140,100円
600万円超 901万円以下	167,400円 + (医療費が558,000円を超えた場合は、超えた分の1%)	93,000円
210万円超 600万円以下	80,100円 + (医療費が267,000円を超えた場合は、超えた分の1%)	44,400円
210万円以下 (住民税非課税世帯除く)	57,600円	44,400円
住民税非課税世帯	35,400円	24,600円

※所得は基礎控除後の「総所得金額等」にあたります。

※回数は、過去12か月で支給を受けた回数(世帯単位)。4回目以降の支給からは、限度額が下がります。

◆限度額適用認定証、活用のすすめ

入院など高額な医療費がかかってしまうときは、自己負担額も大きくなります。そんなとき『限度額適用認定証』を提示することにより、窓口でのお支払いが自己負担額までとなります。

限度額適用認定証は、国保加入者の場合、役場窓口で申請できます。

申請の際は、保険証・印鑑をお持ちください。

問合せ先 健康課国保係 ☎64-8801

群馬県の最低賃金が改定されました 必ずチェック最低賃金!使用者も労働者も

群馬県最低賃金(地域別最低賃金)		1時間721円	発効日 平成26年10月5日
特定最低賃金	【製鋼・鉄素形材製造業最低賃金】	1時間828円	発効日 平成26年12月27日
	【一般機械器具製造業最低賃金】	1時間817円	
	【電気機械器具製造業最低賃金】	1時間815円	
	【輸送用機械器具製造業最低賃金】	1時間817円	

1 最低賃金は時間額で定められており、群馬県内のすべての労働者とその使用者に適用されます。

2 群馬県最低賃金(地域別最低賃金)は、平成26年10月5日から改正発効しています。

特定(産業別)最低賃金は、平成26年12月27日から改正発効します。

問合せ先 群馬労働局労働基準部賃金室 ☎027-210-5005

<http://gunma-roudoukyoku.jsite.mhlw.go.jp/>

または高崎労働基準監督署 ☎027-322-4661

<安くなるって本当?>

Q.突然来宅した業者から、「光回線を変更すると速度が速くなり、料金が2千円安くなりお得です。工事費は無料で、現在契約している会社との解約にかかる違約金は立て替えます。」と勧誘され契約した。後で自分で計算してみたら、今の料金と変わらないことがわかった。解約したいがクーリング・オフはできるか。

A.光回線やプロバイダーの契約は、クーリング・オフの対象外ですので、訪問販売や電話勧誘があってもその場では契約しない方が良いでしょう。まず、現在の契約内容(回線やプロバイダーの月々の支払額や契約期間等)を自分で確認し、変更すべきかどうか判断してください。会社を変更しなくても現契約を見直して安いプランに変更することも可能です。

変更工事前であれば無償でキャンセル対応する業者もあります。今回の事例のように販売方法に問題がある場合には、消費生活センターから業者に話をすることができますので、相談してください。

センターからのアドバイス

・光回線やプロバイダーの契約は、勧められて受動的に契約するようなサービスではなく、自分の利用環境や利用目的に合わせて、十分調べてから契約すべきものです。

問い合わせ 消費生活センター(あい愛プラザ2階) ☎63-6066

公的個人認証サービスの電子証明書の発行を受けている方へ 有効期限はだいじょうぶですか?

公的個人認証サービスの電子証明書の有効期間は、発行日から3年となっております。失効した場合には、国税の電子申告などに使うことができなくなります。更新を希望する方は、住基カード・写真付きの本人確認書類(運転免許証等)をお持ちの上、役場総務課住民係までお越しください。更新受付時間は、午前9時～午後4時30分です。

また、住基カードのパスワード(4ケタの数字)及び電子証明書発行時に入力したパスワード(4桁～16桁の英数字)も必要になりますので、ご確認ください。

問合せ先 総務課住民係 ☎82-2112

年金 公的年金等の源泉徴収票が 送られます

平成26年中に厚生年金や国民年金等の老齢年金、または退職を支給事由とする年金を受けとられた方に、年金の金額等をお知らせする『平成26年分公的年金等の源泉徴収票』を1月中旬から下旬にかけて日本年金機構からお送りします。

この源泉徴収票には、昨年の1月から12月までの一年間に支払われた年金の金額、源泉徴収された税額、控除された金額の内容が記載されています。

年金のほかに収入があるなどの理由で確定申告をする方は、申告手続きをする際の添付書類等として、この源泉徴収票が必要になりますので、大切に保管してください。

もし、源泉徴収票を紛失してしまった場合は、再発行の申請を電話で行い、ご本人様の住所地に郵送するか(発送までに2週間程度必要)、または住所地在管轄する年金事務所でも再発行の手続きができます。

なお、遺族年金、障害年金には税金がかかりませんので、これらを受給している方には源泉徴収票は送られません。

【問合せ先】

ねんきんダイヤル
☎0570-051165
高崎年金事務所
☎027-1322-4299

ジオパークで
地域に活力を!!

ジオパーク推進だより

下仁田町自然史館(ジオパーク推進室)
下仁田町大字青倉158-1
☎70-3070 FAX67-5315
<http://www.shimonita-geopark.jp/>

行事報告

○御岳登山とまちなか散策ツアー

11月15日に御岳とまちなかをめぐるジオツアーを行いました。まちなかでジオを語るキーワードはクリッペ(根なし山)と中央構造線です。青岩公園から御岳をながめて、クリッペとは何か、クリッペが作る地形について学習したあと、実際に御岳に登りながらクリッペが作る地形を体感してもらいました。まちなかでは中央構造線の断層を見学しました。

参加した方々には、ジオの視点から見るまちなかの景色を楽しんでいただくことができました。



○全国ねぎサミット2014inぐんま下仁田

11月22・23日に行われたねぎサミットで、ジオパーク推進室は、岩石標本作り、石のペイント、火山の噴火実験、ジオパーク演劇、日本舞踊を行いました。

県外からのお客様も多く、会場内はとてにぎやかでした。たくさんの人にジオパークのことを知っていただけたと思います。

ネギとコンニャク・ジオパーク

星穴(ほしあな)

下仁田ジオパークの奇岩の1つです。星穴岳の中腹に10m四方の大穴が開いています。

中之嶽神社から徒歩2時間程度で星穴岳直下までいけませんが、そのルートはまだ確立されていません。

中之嶽神社へは、上信電鉄下仁田駅から町営バス中之嶽線中村バス停下車約1時間



※下仁田町自然史館では、午前9時～午後4時まで展示室を開放しています、ぜひお出かけください。
※1月の休館日は1～5日、19日です。

問い合わせ先 下仁田町自然史館(ジオパーク推進室) ☎70-3070

下仁田町勤労者住宅建設資金利子補給

町では、過疎防止対策の一環として、勤労者の住宅建設に対し、利子補給を行っています。

利子補給対象要件

平成26年中に、町内に自己の住居用として住宅を新築してあること。(分譲住宅購入も含む)

新築した延床面積が140平方メートル以内であること。

借入資金が、年率2.0%より高い資金を利用していること。

利子補給期間 3年

申込方法 対象要件を満たしている人は、所定の申請書を1月30日(金)までに提出してください。(申請用紙は産業振興課にあります。)

問合せ先 産業振興課商工観光係 ☎64-8805